

Model for individuel kompetencevurdering (realkompetencevurdering) af vejledere

Indledning

I dette papir beskrives den individuelle kompetencevurdering af vejledere i følgende afsnit:

- Lovgrundlaget - det formelle grundlag for vurderingen
- Hvem kan blive kompetencevurderet - hvilke kriterier og krav der gælder for vurderingen
- Beviser – tre slags beviser
- Ansøgning og dokumentation – krav og ansvar, ansøgning og dokumentationstyper
- Selvevaluering
- RKV-forløbet – Vurdering, eventuel RKV-samtale og eventuel Uddybet kompetencevurdering
- Hvem foretager kompetencevurderingen
- Klageadgang
- Modellerne for kompetencevurderingen:
Model 1: Model for forløbet i den individuelle kompetencevurdering for ansøgninger om adgangsbevis
Model 2: Model for forløbet i den individuelle kompetencevurdering for ansøgninger om kompetencebevis eller uddannelsesbevis
- Eksempler på RKV-forløb

I tilknytning til modellen for realkompetencevurdering er der udarbejdet et selvevaluerings-skema og en pædagogisk vejledning til de bedømmere, som udfører RKV, med beskrivelse af metoder i realkompetencevurderingen i relation til de enkelte moduler i Diplomuuddannelsen i Uddannelses- og Erhvervsvejledning

Modellerne og metoderne er fælles for de institutioner, der udbyder Uddannelses- og Erhvervsvejlederuddannelsen, og som kan udføre realkompetencevurdering af vejledere.

Lovgrundlag

Den individuelle kompetencevurdering af vejledere har følgende formelle grundlag:

- Lov nr. 559 af 06.06.2007 (Lov om ændring af lov om vejledning om uddannelse og erhverv ...), hvori det hedder, at ”Vejledningen skal varetages af personer, der har en uddannelses- og erhvervsvejlederuddannelse, som er godkendt af Undervisningsministeriet, eller som kan dokumentere et tilsvarende vejledningsfagligt kompetenceniveau” (1. §2, stk. 2)
- Lov nr. 556 af 06.06.2007 (Lov om ændring af forskellige love på Undervisningsministeriets område (Udbygning af anerkendelse af realkompetence på voksen- og efterud-

dannelsesområdet m.v.)), som fastslår, at realkompetencer omfatter en persons samlede viden, færdigheder og kompetencer, og at vurdering og anerkendelse af realkompetence vil ske i forhold til en konkret uddannelse eller et fagligt niveau, som indgår i en uddannelse.¹

Som følge af disse bestemmelser er det fastlagt, at *den individuelle kompetencevurdering af vejledere sker på grundlag af kompetencemålene i Diplomuddannelsen i Uddannelses- og Erhvervsvejledning* (DUE). Disse kompetencemål er beskrevet i uddannelsens studieordning, som er fælles for uddannelsesudbyderne, som er godkendt af Undervisningsministeriet. Kompetencemålene er derfor gældende for alle.

Kompetencemålene for uddannelsen er defineret som intellektuelle kompetencer, faglige kompetencer og praksiskompetencer.

Hvem kan blive kompetencevurderet?

Realkompetencevurdering kan finde sted i relation til

- optagelse på en uddannelse
- dele af en uddannelse
- en hel uddannelse

Ansøgning om at blive kompetencevurderet skal altså rette sig mod ét af disse niveauer.

1. Kompetencevurdering i relation til optagelse på DUE har til formål at dokumentere, at ansøgeren har et kompetenceniveau, der svarer til en adgangsgivende uddannelse og to års relevant erhvervs erfaring. Der kan altså – udover uddannelse – anerkendes realkompetencer svarende til 2 års relevant erhvervs erfaring.

Ansøgerne til optagelsesbevis kan være personer med andre formelle eller informelle uddannelses- og/eller kursusbaggrunde end kort eller mellemlang videregående uddannelse, samt erhvervs- og andre erfaringer der er vejledningsrelevante. Denne kompetencevurdering vil overvejende rette sig mod nyansatte vejledere eller personer, der ønsker beskæftigelse indenfor området, samt ansatte der har vejlederfunktioner, men ikke opfylder kravet om videregående uddannelse.

2. Kompetencevurdering i relation til dele af DUE, dvs. ét/flere af uddannelsens moduler har til formål at dokumentere, at ansøgeren har et kompetenceniveau svarende til kompetencemålene for dét/de moduler, som der søges om kompetencebevis for. Kompetencevurdering i relation til **hele DUE** har til formål at dokumentere, at ansøgeren har kompetencer, der udover ovenstående er på niveau med de kompetencer, der er beskrevet for uddannelsens afgangspro-

¹ Der har været udsendt et udkast til bekendtgørelse til høring: ”Bekendtgørelse om individuel kompetencevurdering (realkompetencevurdering) i videregående voksenuddannelser (VVU) og diplomuddannelser i Videreuddannelsessystemet for Voksne, udkast af 22.06.2007”.

jekt. Det er i lovbemærkningerne præciseret, at det forventes, at dette ”kun vil finde sted i sjældne tilfælde”.

Eksempel: En ansøger vil kunne søge om godskrivning af ét eller flere obligatoriske moduler og/eller to relevante valgmoduler, så ansøgeren efter kompetencevurderingen derefter skal deltage i og bestå færre moduler på uddannelsen for at have en diplomuddannelse.

Eksempel: En ansøger vil kunne søge om godskrivning af alle tre obligatoriske moduler og to relevante valgmoduler, så ansøgeren efter kompetencevurderingen kun mangler at deltage i og bestå afgangprojektet på uddannelsen for at have en diplomuddannelse.

Begge eksemplerne ovenfor fordrer naturligvis, at realkompetencevurderingen fører til godskrivning.

Eksempel: En ansøger vil kunne søge om godskrivning af hele uddannelsen, altså også afgangprojektet. Det kræver udover det, der gælder for godskrivning af alle moduler, at ansøgeren kan dokumentere at have udarbejdet teoretisk funderede skriftlige arbejder, der opfylder kravene til afgangprojektet.

Ansøgerne til kompetencebeviser eller uddannelsesbevis kan være personer, som har bestået dele af DUE, eller som vil påbegynde et kompetencevurderingsforløb med henblik på senere fortsættelse eller senere uddannelsesforløb på DUE, eller som har andre vejlederuddannelser. Denne kompetencevurdering vil rette sig mod meget erfarne vejledere med megen formel og/eller uformel uddannelses-/kursus- og anden vejledningsfaglig kvalificerende baggrund eller andre med tilsvarende kompetencer.

Beviser

Efter realkompetencevurderingen kan der, såfremt vurderingen fører til en godskrivning, udstedes hhv afgangsbetis, kompetencebetis(er) eller uddannelsesbetis.

Ansøgning og dokumentation – krav og ansvar

Individuel kompetencevurdering kan ske efter anmodning fra ansøgerne, dvs. at ansøgeren skal indsende en skriftlig ansøgning til en udbyder af DUE.

Ansøgeren skal angive, hvad der søges om: Realkompetencevurdering i relation til **adgang, dele af uddannelsen, eller hele uddannelsen**. Ansøgeren angiver i en skriftlig ansøgning den uddannelse og det betis, som er udgangspunkt for vurderingen. Sammen med ansøgningen skal ansøgeren indsende den dokumentation, der angives af udbyderinstitutionen. Det er ansøgerens ansvar at indsamle og fremlægge relevant dokumentation for de realkompetencer, der ønskes inddraget.

Uddannelsesinstitutionen kan afslå at iværksætte en realkompetencevurdering, hvis de dokumenterede kompetencer ikke skønnes tilstrækkelige.

Ansøgeren kan vælge at beskrive og dokumentere sine kompetencer i relation til følgende opdeling:

1) Formelle kompetencer:

Formaliserede uddannelser med eksamensbevis – beviser fra ungdomsuddannelser, korte mellem lange eller lange videregående uddannelser, efter- og videreuddannelser, tidligere vejlederuddannelser, etc.

2) Uformelle kompetencer:

Beskrivelse af og beviser/dokumentation for ikke-eksamensgivende kurser og uddannelser – folkeoplysende kurser, højskole, faglige kurser i ikke-formaliseret regi, etc.

3) Informelle kompetencer:

Beskrivelse af og dokumentation for foreningsarbejde, frivilligt arbejde, arbejdsfunktioner og -erfaringer fra vejledningsregi eller andet beslægtet regi, erfaringer fra tillidshverv, faglige it-erfaringer, udarbejdede og afholdte faglige oplæg/foredrag, artikler eller publiceringer, erfaringer med udviklingsprojekter, udarbejdede evalueringer, notater, projekter, processkitser, referater, didaktiske beskrivelser af udøvede aktiviteter, etc.

Dokumentationen kan derudover omfatte udtalelser fra nuværende og tidligere arbejdsgivere og jobbeskrivelser af formel karakter. Den kan desuden omfatte andet materiale, som ansøgeren finder relevant

Dokumentationen omfatter desuden et cv.

Ansøgeren kan samle sin dokumentation i en dokumentationsmappe.

Ansøgningsskema vil kunne findes på uddannelsesudbydernes hjemmesider.

Selvevaluering

Ansøgeren vedlægger sin ansøgning et udfyldt selvevalueringsskema, som findes på uddannelsesudbydernes hjemmesider.

Formålet med selvevalueringen er, at ansøgeren får mulighed for at beskrive sine egne kompetencer i relation til diplomuddannelsens formål og kompetencemål.

Selvevalueringen uddyber beskrivelsen af ansøgerens kompetencer og skal supplere den dokumentation, ansøgeren vedlægger ansøgningen.

Selvevalueringen indgår i den samlede vurdering og er sammen med ansøgning og dokumentation grundlaget for realkompetencevurderingen (RKV).

RKV-forløbet – Vurdering, eventuel RKV-samtale og eventuel Uddybet kompetencevurdering

Den begrundede ansøgning, bilagt dokumentation og selvevaluering, indsendes til uddannelsesinstitutionen, der derefter foretager realkompetencevurderingen. Realkompetencevurderingen kan omfatte en RKV-samtale. Uddannelsesinstitutionen fastlægger tid, sted og plan for en eventuel RKV-samtale. Uddannelsesinstitutionen kan dog, hvis ansøgningen er åbenlyst utilstrækkelig, afvise på det foreliggende grundlag at iværksætte realkompetencevurdering.

RKV-samtalen kan indgå i realkompetencevurderingen i relation til ansøgninger om kompetencebevis(er) og uddannelsesbevis, men ikke i relation til ansøgning om adgangsbevis (se model 1 og 2). I samtalen deltager en bedømmer fra uddannelsesinstitutionen.

Formålet med en RKV-samtale er en vurdering af ansøgningen med henblik på:

- afvisning af ansøgningen, eller
- tilrettelæggelse af RKV-uge for ansøgeren, eller
- godkendelse af hele eller dele af ansøgningen og dermed udstedelse af det/de ansøgte kompetencebevis(er) – se dog særskilt om krav i fb.m. uddannelsesbevis

RKV-samtalen forløber som et udspørgende og opklarende interview af ansøgeren på baggrund af den indsendte ansøgning og begrundelsen heri, den vedlagte dokumentation og selvevaluering. Varigheden af RKV-samtalen fastlægges forholdsmæssigt efter, hvad der ansøges om.

Efter vurderingen eller efter RKV-samtalen afgør bedømmeren ud fra en samlet vurdering af interviewresultaterne og ansøgningen, inkl. dokumentation og selvevaluering, om ansøgningen skal afvises, om der skal udstedes bevis(er), eller om ansøgeren skal deltage i en uddybet kompetencevurdering i en RKV-uge.

Den uddybede RKV-vurdering vil kun finde sted, hvis der er tvivl om, at ansøgeren opfylder et moduls kompetencemål så tilstrækkeligt, at der kan udstedes kompetencebevis. Det er altså en mulighed for ansøgeren til at vise sig mere kompetent, gennem udførelse af én eller flere opgaver i den såkaldte RKV-uge (betegnelsen skyldes, at RKV skal være afsluttet indenfor en tidsramme, der svarer til en uge). Se model 2.

Såfremt der søges om et helt uddannelsesbevis, vil ansøgeren altid – udover vurderingen og eventuelt en RKV-samtale – skulle deltage i minimum den del af RKV-ugen, som omfatter metoderne i relation til afgangsprøvet.

Hvem foretager kompetencevurderingen?

Det er de uddannelsesinstitutioner, som udbyder Diplomuddannelsen i Uddannelses- og Erhvervsvejledning, som har forpligtelsen til at forestå individuel kompetencevurdering. Det vil sige, at vurderingen kan foretages af én eller flere af de seks udbydere i landet (CVU Storkøbenhavn, CVU Sjælland, CVU Lillebælt, JCVU, CVU Midt-Vest og CVU Vest). Disse uddannelsesinstitutioner kan indgå aftaler om samarbejde eller arbejdsdeling vedr. gennemførelse af realkompetencevurderingen.

Kompetencevurderingen foretages af bedømmere ansat af de enkelte uddannelsesinstitutioner til at varetage opgaven. Bedømmerne indgår i et korps af bedømmere med underviser- eller censorerfaring fra Diplomuddannelsen i Uddannelses- og Erhvervsvejledning og vejledererfaring.

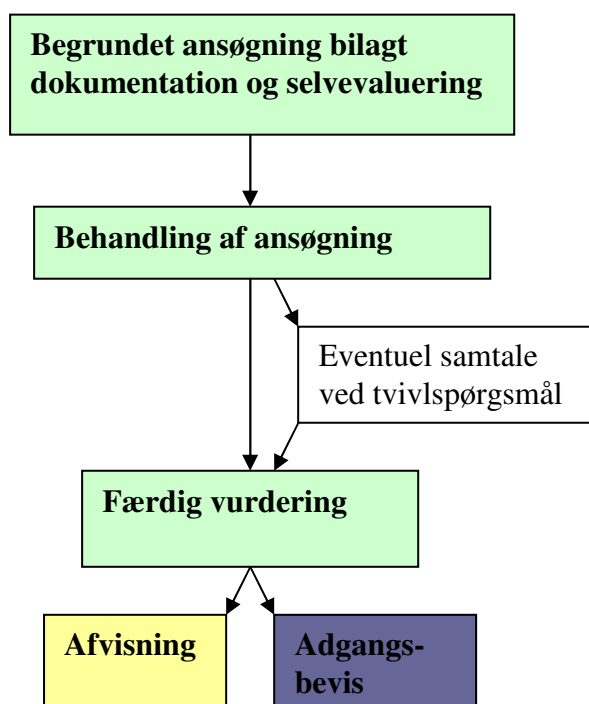
Der etableres en følgegruppe hos hver uddannelsesinstitution, som foretager RKV af vejledere. Følgegruppens opgave er at være opfølgende i f.t. erfaringerne med RKV og at sikre kvaliteten i gennemførelsen af vurderingerne.

Klageadgang

Klager over afgørelser om godskrivning af realkompetencer afgøres af Kvalifikationsnævnet

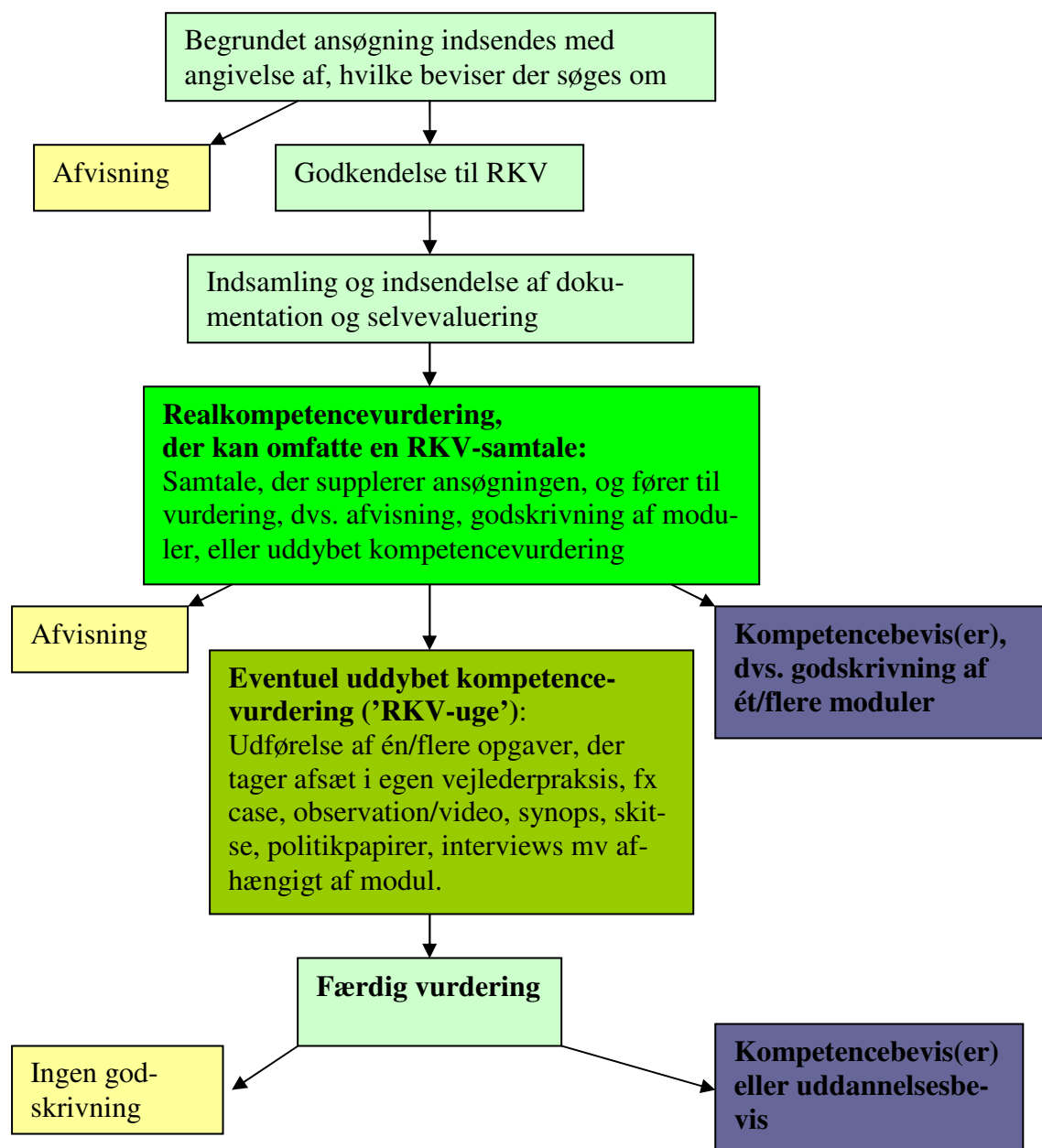
MODEL 1

Model for forløbet i den individuelle kompetencevurdering for ansøgninger om adgangsbevis



MODEL 2

Model for forløbet i den individuelle kompetencevurdering for ansøgninger om kompetencebevis eller uddannelsesbevis



Se forklaring og eksempler på næste side.



De to grønne felter angiver de aktiviteter, som ansøgeren hhv. skal og kan indgå i i realkompetencevurderingen.






Den uddybede kompetencevurdering vil kun finde sted, hvis der er tvivl om, at ansøgeren opfylder et moduls kompetencemål så tilstrækkeligt, at der kan udstedes kompetencebevis.



Den uddybende kompetencevurdering vil desuden finde sted i relation til ansøgning om et helt uddannelsesbevis, som minimum i f.t. afgangprojektet.

Eksempler

Følgende eksempler kan tjene til illustration af, hvordan et RKV-forløb kan se ud:

-  1. En vejleder ansøger om RKV og dermed godskrivning i relation til fx de tre obligatoriske moduler på Diplomuddannelsen i Uddannelses- og Erhvervsvejledning (DUE). Forudsat at ansøgerens dokumentation er fyldestgørende og tilstrækkelig i f.t. kompetencemålene for DUE, får hun/han udstedt kompetencebeviser for de tre moduler. Der resterer derfor to valgmoduler samt afgangprojektet, som ansøgeren derefter tager på diplomuddannelsen.
-  2. En vejleder ansøger om RKV og dermed godskrivning i relation til de tre obligatoriske moduler og to relevante valgmoduler på DUE, dvs. alle moduler undtaget afgangprojektet. Forudsat at ansøgerens dokumentation er fyldestgørende og tilstrækkelig i f.t. kompetencemålene for DUE, får hun/han udstedt kompetencebeviser for de fem moduler. Der resterer derfor et afgangprojekt, som ansøgeren derefter tager på diplomuddannelsen.
-  3. En vejleder ansøger om RKV og dermed godskrivning i relation til hele diplomuddannelsen, dvs. alle moduler inkl. afgangprojektet. Forudsat at ansøgerens dokumentation er fyldestgørende og tilstrækkelig i f.t. kompetencemålene for DUE, får hun/han udstedt kompetencebeviser for de fem moduler, men vil skulle indgå i en uddybet kompetencevurdering i f.t. afgangprojektet.

Ansøgere vil kunne læse om de opgaver og metoder, der kan anvendes i den uddybende kompetencevurdering, på uddannelsesudbydernes hjemmesider.